

КНИЖНИЙ
БИБЛИОТЕКА

ВОСТОЧНО-СИБИРСКИЙ ОТДѢЛЪ ИМПЕРАТОРСКАГО РУССКАГО
ГЕОГРАФИЧЕСКАГО ОБЩЕСТВА.

И. И. Серебренниковъ.

72.03
С-32

ПАМЯТНИКИ
≡ СТАРИННАГО ≡
ДЕРЕВЯННАГО
≡ ЗОДЧЕСТВА ≡
ВЪ ИРКУТСКОЙ ГУБЕРНИИ.



ИРКУТСКЪ.
Паровая типографія И. П. Казанцева.
1915.

ПРЕДИСЛОВІЕ.

Распорядительный Комитетъ Восточно-Сибирскаго Отдѣла Императорскаго Русскаго Географическаго Общества, въ засѣданіи 12 ноября 1914 г., заслушавъ мое предложеніе о напечатаніи въ отдѣльномъ изданіи имѣвшагося въ моемъ распоряженіи собранія фотографическихъ снимковъ съ памятниковъ стариннаго деревяннаго зодчества въ Иркутской губерніи, постановилъ это мое предложеніе принять. Въ исполненіе этого постановленія Распорядительнаго Комитета и появляется въ свѣтъ настоящая работа. Она, помимо 36 рисунковъ, заключаетъ въ себѣ и описательный текстъ, съ краткими свѣдѣніями по исторіи церковнаго строительства въ Иркутской губерніи. Текстъ этотъ написанъ мною на основаніи ряда литературныхъ источниковъ и личнаго ознакомленія съ нѣкоторыми памятниками мѣстной старины. За содѣйствіе въ моей работѣ считаю своимъ долгомъ выразить благодарность Иркутскому Отдѣлу Общества изученія Сибири и улучшенія ея быта и г. г. К. Н. и Н. Н. Готовымъ, В. П. Кокоулину, Н. Г. Михееву, Н. Н. Гловацкому, К. А. Сорвиругу, М. И. Дмитріевой, о. Н. А. Пономареву и о. В. Г. Берденникову, любезно предоставившимъ въ мое распоряженіе нѣкоторые фотографическіе снимки изъ числа воспроизведенныхъ въ этой работѣ, и о. о. М. Л. Копылову и П. К. Кокоулину—за сообщеніе послѣдними нѣкоторыхъ свѣдѣній, относящихся къ затронутой мною темѣ.

Авторъ.

Печатается по постановленію Распорядительнаго Комитета Восточно-Сибирскаго Отдѣла Императорскаго
Русскаго Географическаго Общества.

Памятники стариннаго деревяннаго зодчества въ Иркутской губерніи.

Памятниками стариннаго деревяннаго зодчества, до сихъ поръ сохранившимися на территоріи нынѣшней Иркутской губерніи отъ XVII-го и XVIII-го столѣтій, являются церкви и остатки крѣпостныхъ, острожныхъ, укрѣпленій.

Первые насельники края, водворившись на новомъ мѣстѣ, къ постройкѣ церквей обращались сравнительно скоро. Церкви появлялись прежде всего въ такихъ населенныхъ пунктахъ, которые являлись административными центрами для окрестныхъ районовъ и служили мѣстопробываніемъ приказчика или воеводы, т. е. въ острогахъ и городахъ.

Такъ, первая церковь въ Иркутскѣ, Спасская, была заложена въ 1672 году, т. е. по прошествіи всего только одиннадцати лѣтъ со времени постройки Иркутскаго острога. Въ этомъ же году было положено основаніе Иркутскому Вознесенскому монастырю, построенному въ четырехъ верстахъ отъ Иркутскаго острога. Черезъ 21 годъ, т. е. въ 1693 году, въ Иркутскѣ воздвигаются еще два храма: Знаменскій монастырь и Богоявленскій соборъ. Такимъ образомъ, въ Иркутскѣ къ концу XVII-го вѣка было уже четыре церкви,—три въ самомъ городѣ и одна въ непосредственной близости отъ него. На основаніи нѣкоторыхъ данныхъ можно предполагать, что въ Иркутскѣ къ этому времени была и пятая церковь, надвратная, находившаяся надъ вратами въ сѣверной стѣнѣ «Иркутскаго рубленаго города»¹⁾

Всѣ Иркутскія церкви XVII-го вѣка были деревянныя.

Въ Верхоленскомъ острогѣ первая церковь, Воскресенская, была, повидному, построена въ 1661 году, т. е. черезъ 20 лѣтъ послѣ основанія этого острога, и черезъ 14 лѣтъ послѣ перенесенія его на новое мѣсто къ устью р. Куленги. Киренскій Свято-Троицкій мужской монастырь былъ начатъ строеніемъ въ 1663 году, т. е. черезъ 8 лѣтъ послѣ того, какъ Никольскій погостъ былъ переименованъ въ Киренскій острогъ²⁾. Какъ объ этомъ можно судить на основаніи чертежей Семена Ремезова и нѣкоторыхъ другихъ документовъ, въ XVII мѣ вѣкѣ на территоріи нынѣшней Иркутской губерніи существовали, помимо Иркутска, Верхоленска и Киренска, церкви и въ слѣдующихъ пунктахъ: городѣ Илимскѣ, острогахъ Братскомъ, Чечуйскомъ, Усть-Кутскомъ, Удинскомъ, и Балаганскомъ, и нѣкоторыхъ слободахъ: Балайской, Кудинской, Оекской, Бѣльской, Ангинской, Бирюльской, Тутурской, Орленгской, Пеледуйской и другихъ.

Къ концу первой четверти XVIII-го вѣка здѣсь существовало уже до 45 церквей.³⁾ Во всей же Сибири къ этому времени было уже 340 церквей. Такъ, въ указѣ отъ 16 нояб-

¹⁾ Преданіе говоритъ, что былъ еще отдѣльный деревянный храмъ, устроенный надъ вратами, выходившими на р. Ангару, во имя архангела Михаила, упраздненный епископомъ Софроніемъ по ветхости. Но былъ ли этотъ храмъ, въ лѣтописяхъ Иркутска не записано—такъ говорится объ этомъ въ «Иркутской лѣтописи» (см. «труды В.С. отдѣла И. Р. Географическаго общества», № 6. Иркутскъ 1911 г.).

²⁾ См. «Историческое описаніе Киренскаго Свято-Троицкаго монастыря Иркутской епархіи отъ начала онаго до нынѣшнихъ временъ, съ показаніемъ, кто былъ первый основатель онаго, и кто по немъ были въ ономъ строители и настоятели; когда святія церкви, имѣвшіяся въ ономъ, и нынѣ существующія и при которомъ строителѣ, или настоятелѣ построены и освящены, и другихъ замѣчанія достойныхъ случившихся въ немъ происшествій почерпнутое изъ архивовъ монастыря сего бумагъ настоятелемъ сего жъ монастыря, игуменомъ Лаврентіемъ Мордовскимъ.» Москва. 1806 годъ.

³⁾ См. «Иркутская лѣтопись» (лѣтописи П. И. Пежемскаго и В. А. Кротова). Труды В. Сиб. отдѣла И. Р. Геогр. О-ва № 6, г. Иркутскъ. 1911 годъ.

См. статью «О старинныхъ домахъ и церквахъ въ Ирк. губ.» «Сибирскій Архивъ», 1912 г. № 4.

ря 1731 года, коимъ церкви Илимскаго и Якутскаго уѣздовъ, а также Селенгинскій Троицкій монастырь были перечислены отъ Тобольской епархіи къ Иркутской, говорится, между прочимъ, слѣдующее: «а по справкѣ съ разными мѣстами значится въ той Его Преосвященства Иркутской епархіи, въ Иркутскѣ и Нерчинскѣ съ уѣздами, тридцать девять, въ Илимскѣ и Якутскѣ съ уѣздами двадцать семь, итого шестьдесятъ шесть церквей; съ нихъ доходовъ въ сборѣ въ годъ быть имѣеть сто девяносто одинъ рубль девятнадцать копѣекъ, въ томъ числѣ, особливо съ нынѣшняго въ Иркутской епархіи вѣдомства, сто пять рублей двадцать четыре копѣйки; а въ Тобольской епархіи, кромѣ Илимска и Якутска, останется церквей двѣсти семьдесятъ четыре; съ нихъ доходовъ въ сборѣ быть имѣеть по девяти сотъ по девяносту рублей по шестидесяти копѣекъ» ¹⁾

Изъ церквей, построенныхъ въ XVII мѣ вѣкѣ, до нашего времени сохранилось очень немного: двѣ Илимскихъ и одна Киренская, заложенные, какъ это можно предполагать, въ послѣдней четверти этого вѣка.

Церкви въ иныхъ случаяхъ воздвигались, повидимому, въ спѣшномъ порядкѣ и поэтому, будучи построены съ недостаточною тщательностью, скоро «ветшали». Иркутская Спасская церковь, напримѣръ, была построена въ 1672 г., а черезъ 26 лѣтъ послѣ этого она оказалась въ такомъ состояніи, что стало невозможнымъ совершать въ ней богослуженія. Въ 1698 г. священнослужители этой церкви доносили Тобольскому митрополиту Игнатію, что «нынѣ де та церковь (Спасская) отъ многихъ лѣтъ обветшала, и въ церкви и во святомъ алтарѣ отъ ветхости верхней и нижней помосты и подпорные столбы повалились, и во время Божественной службы съ подволокъ на святой престолъ и на жертвенникъ сыпетца земля, а въ прошломъ де въ 205 году въ недѣлю Святыя Пасхи въ хожденіи со Святымъ животворящимъ Крестомъ и со святыми иконами отъ многолюдства помостъ повалился, и многіе де прихоцкіе люди побились до смерти, и за тѣмъ въ воскресенье и въ празднуемые дни и въ господскіе праздники прихоцкіе люди въ церкви стоятъ опасаются» ²⁾

Многія церкви затѣмъ становились добычею огня. Указаній на пожары, истреблявшіе церкви, имѣется сравнительно очень много въ исторіи церковнаго дѣла въ Иркутской губерніи.

Иркутскій Вознесенскій монастырь «весь безъ остатку» сгорѣлъ въ декабрѣ мѣсяцѣ 1679 года, т. е. всего только черезъ шесть лѣтъ послѣ получения грамоты отъ тобольскаго митрополита Корнилія, съ дозволеніемъ построить этотъ монастырь.

Въ 1730 году сгорѣла Илгинская Богоявленская церковь (въ нынѣшнемъ с. Знаменскомъ Верхоленаго уѣзда). Старѣйшая Карапчанская церковь сгорѣла въ 1727 году. Около 1729 года сгорѣла старая церковь въ Яндинскомъ острогѣ. Древнія Устьудинская и Новоудинская церкви были сильно повреждены пожаромъ около 1735 года. Въ 1788 году сгорѣла Введенская церковь въ «Верхъ-Иркутской слободѣ» (Введенщинѣ), въ 1796 г.—въ с. Усть-Кутѣ. Первая Орленгская церковь была разобрана въ 1736 году, причемъ лѣсъ былъ употребленъ на отопленіе новаго храма, а иконы были уступлены во вновь строящуюся тогда Марковскую церковь. Во времена Иркутскаго епископа Неруновича (1733—1747 г. г.), церкви Орленгская, Новоудинская,

¹⁾ См. «Историческое описаніе Киренскаго Свято-Троицкаго монастыря» и т. д., стр. 43-44.

²⁾ См. Древнія церковныя грамоты Восточно-Сибирскаго края (1653-1726) и свѣдѣнія о Даурской миссіи, собранныя миссіонеромъ архимандритомъ Мелетіемъ, Казань. 1875 г., стр. 87. Цитируемая грамота интересна и въ томъ отношеніи, что она устанавливаетъ новую дату постройки Иркутской Спасской церкви, именно 1670 годъ.

Устьудинская, Тутурская, Барлукская и Китойская были уже чрезвычайно ветхими, какъ объ этомъ свидѣтельствуя сохранившіеся отъ того времени историческіе акты¹⁾.

Въ связи съ указанными обстоятельствами, и за полнымъ почти отсутствіемъ архивнаго матеріала, относящагося къ исторіи мѣстнаго края въ XVII вѣкѣ, въ настоящее время весьма трудно установить что-либо опредѣленное относительно архитектуры и внѣшняго вида вообще первыхъ мѣстныхъ церквей; опубликованный же до сихъ поръ историческій матеріалъ также содержитъ для этого слишкомъ мало данныхъ.

Мы, напримѣръ, ничего не знаемъ относительно архитектуры первой Иркутской Спасской церкви. По свидѣтельству П. А. Словова, эта церковь была построена «на казачій вкусъ» т. е. очевидно по тому шаблону, который былъ усвоенъ казаками, покорителями Сибири, но, къ сожалѣнію, Словова не вложилъ далѣе никакого конкретнаго содержанія въ это свое указаніе²⁾. Изъ описи Иркутскаго острога отъ 1684 года мы узнаемъ только о томъ, что подъ папертью этой церкви были «кругомъ 6 лавокъ о 2 житьяхъ», и что въ этомъ году близъ церкви стояла «колокольня новая рубленая, шатровая, съ переходы», и подъ нею были «4 лавки да анбаръ церковный, казенный».³⁾

Интересно въ данномъ случаѣ указаніе на то, что колокольня при древней деревянной Спасской церкви г. Иркутска была шатровая. Шатровые храмы, какъ и колокольни съ шатровымъ покрытіемъ, были въ старину больше всего въ ходу въ богатыхъ строевымъ лѣсомъ сѣверныхъ великорусскихъ областяхъ Европейской Россіи, т. е. какъ разъ въ тѣхъ областяхъ, выходцы изъ которыхъ въ XVII вѣкѣ составили основное населеніе мѣстнаго края. Естественно поэтому предположить, что первые насельники этого края принесли съ собою съ родины и все навыки роднаго строительства. «Если принять во вниманіе, что какъ остроги, такъ и церкви въ сѣверной Россіи (по Поморью, Сѣверной Двинѣ и другимъ рѣкамъ) строились почти исключительно деревянные, что строителями тѣхъ и другихъ были мѣстные плотничьи артели, происходившія отъ новгородскихъ выходцевъ, что артели эти славились своимъ мастерствомъ и даже привлекались на работы въ Москву, и что завоеваніе Сибири и отчасти заселеніе ея было связано съ культурнымъ движеніемъ окраинъ Россіи, не остается сомнѣній, что въ Сибири водворилось то же народное русское строительство, которое процвѣтало въ ту пору въ нашихъ Мезенскихъ, Двинскихъ и за-Онежскихъ краяхъ» — говоритъ по этому вопросу В. Сусловъ.⁴⁾

Эти въ значительной мѣрѣ апріорныя предположенія В. Суслова нуждаются въ подтвержденіи ихъ фактами.

Шатровыя церкви имѣли, несомнѣнно, извѣстное распространеніе въ Сибири, пока въ концѣ XVII-го вѣка не послѣдовали сверху извѣстныя запрещенія прибѣгать къ этой формѣ самобытнаго церковнаго строительства. Но установить степень распространенія здѣсь такого типа церквей представляется затруднительнымъ.

Изъ шатровыхъ церквей сохранилась на территоріи нынѣшней Ирк. губерніи нашего времени только одна, это Илгинская Богоявленская церковь, находящаяся въ

¹⁾ «О старинныхъ домахъ и церквахъ въ Иркутской губерніи» (Сибирскій Архивъ, 1912 г. № 4), стр. 286—287. См. также «Новыя данныя къ исторіи Восточной Сибири XVII вѣка», А. А. Юнина (Ирк. 1895 г.), стр. 27.

²⁾ П. А. Словова. Историческое обозрѣніе Сибири. Второе изданіе, стр. 108.

³⁾ Первое столѣтіе Иркутска. Изданіе В. П. Сукачева Спб. 1902 годъ, стр. 1.

⁴⁾ Игорь Грабарь. Исторія Русскаго искусства. Выпускъ 4. В. Сусловъ. «Деревянное зодчество въ Сибири» стр. 483—492.

сель Знаменскомъ Илгинской волости Верхоленскаго уѣзда. Церковь эта, построенная въ 1731 году, сравнительно подробно была описана проф. Сусловымъ, который нашелъ, что она, по своимъ размѣрамъ, стройнымъ пропорціямъ, силуэту и характернымъ формамъ, представляетъ собою одинъ изъ интереснѣйшихъ памятниковъ русскаго деревяннаго зодчества вообще (см. рисунки 2 и 15¹⁾). Главная часть Илгинской церкви срублена четверикомъ и переходитъ затѣмъ въ восьмерикъ, вѣнчающійся красивымъ шатромъ. На углахъ четверика поставлены граненые кубики съ главками. Алтарь состоитъ изъ двухъ прирубовъ, каждый о четырехъ стѣнахъ, съ пятискатною крышею. На каждомъ изъ прирубовъ имѣется по самостоятельному бочечному перекрытію съ главками. Съ запада къ восьмерику пристроено помѣщеніе для трапезы, впереди—сѣни съ двумя чуланами и крыльцо. Шейка подъ большою главою обита въ чешую. Лѣтъ 60—70 тому назадъ Илгинская церковь была отремонтирована и обшита тесомъ. При этомъ ремонтѣ были устранены, во-первыхъ, крытая галлерея, огибавшая церковь съ запада и сѣвера, и во-вторыхъ, особый навѣсъ передъ крыльцомъ и балаяникъ на южной сторонѣ храма (см. рис. 15), чѣмъ былъ значительно нарушенъ первоначальный видъ храма. Церковь эта не была первою въ Илгинскомъ краю: первоначальный храмъ, построенный еще въ XVII вѣкѣ, сгорѣлъ 12 января 1730 года, и можно думать, что воздвигнутая здѣсь вновь церковь была устроена по образцу сгорѣвшей.

Отъ древняго храма сохранилась отдѣльно стоящая колокольня, срубленная также восьмерикомъ на короткомъ четверикѣ. Восьмерикъ ея увѣнчанъ куполообразнымъ перекрытіемъ со шпилемъ и крестомъ.

Къ числу шатровыхъ церквей принадлежала и первая Воскресенская церковь Верхоленскаго острога, построенная въ 1661 году и нынѣ уже не существующая. Какъ это видно изъ рисунка, помѣщеннаго въ 50-мъ выпускѣ «Извѣстій Императорской Археологической Комиссіи» (стр. 105), первый Воскресенскій соборъ г. Верхоленска былъ построенъ, въ общемъ въ томъ же стилѣ, какъ и Илгинская Богоявленская церковь, но имѣлъ нѣсколько меньшіе размѣры, чѣмъ послѣдняя. Существенное различіе въ расположеніи отдѣльныхъ частей того и другого храма заключалось лишь въ томъ, что алтарь Верхоленской Воскресенской церкви не былъ прирубленъ и составлялъ собственно съ церковью одно цѣлое, будучи сложенъ изъ однихъ продольныхъ бревенъ, тогда какъ алтарь Илгинской Богоявленской церкви состоитъ изъ прирубовъ. Видимо, Воскресенская церковь была построена еще до того момента, когда Тобольскіе митрополиты, давая свои разрѣшенія на постройку храмовъ, стали указывать, что «олтари у церквей были прирубные.»²⁾ Колокольня у старой Воскресенской церкви города Верхоленска стояла отдѣльно, представляла изъ себя также восьмерикъ, срубленный на четверикѣ, и, въ отличіе отъ Илгинской колокольни, имѣла шатровое покрытіе, вмѣсто куполообразнаго.

Большинство первыхъ, деревянныхъ, церквей г. Иркутска принадлежали, повидному, также къ типу шатровыхъ, какъ объ этомъ съ достаточною убѣдительною свѣдѣтельствомъ относящаяся къ первой половинѣ XVIII вѣка гравюра, изображающая Иркутскъ этого времени и воспроизведенная въ сборникѣ: «Первое столѣтіе Иркутска».³⁾

¹⁾ Объ этой церкви см. слѣдующую литературу: Игорь Грабарь. «Исторія Русскаго Искусства» «Сибирскій Архивъ», 1912 годъ, № 4. «Извѣстія Императорской Археологической Комиссіи», вып. 50, 1913 г. стр. 104. Краткая «лѣтопись Илгинской Богоявленской церкви», Иркутскъ 1910 годъ.

²⁾ Древнія церковныя грамоты Восточно-сибирскаго края (1653—1726), собранныя архимандритомъ Мелетіемъ. Казань. 1875 г., стр. 5, 6.

³⁾ Изд В. И. Сукачева. Спб. 1902 годъ.

Изъ храмовъ, сохранившихся до нашей эпохи отъ XVII-го вѣка, остановимся прежде всего на Киренской надвратной церкви (рисунки 1, 4, 16, и 17). Церкви «надъ вратами» монастырскихъ или крѣпостныхъ, острожныхъ стѣнъ имѣли нѣкоторое распространение въ старой Сибири: помимо Иркутска и Киренска, привратную церковь имѣлъ, напримѣръ, и Троицкій Селенгинскій монастырь въ Забайкальѣ ¹⁾. Киренская надвратная церковь была построена въ 1693-1695 г. г., по благословенной грамотѣ Сибирскаго и Тобольскаго митрополита Игнатія, во имя Св. Пророка Предтечи Крестителя Иоанна. Церковь эта, какъ объ этомъ можно судить по литературнымъ источникамъ, не сохранила своего первоначальнаго вида, подвергшись нѣкоторымъ измѣненіямъ, и въ качествѣ рѣдкаго образца надвратныхъ храмовъ, нуждается въ спеціальному изученіи и описаніи. Средняя ея часть построена въ видѣ высокой башни, къ которой съ востока и запада примыкають два пристроя, изъ которыхъ одинъ, съ окончатою террасою, служитъ для входа въ церковь, другой для помѣщенія алтаря. Собственно церковь занимаетъ среднюю часть башни, въ низу которой устроены врата. Верхъ церкви украшенъ тремя восьмигранниками, съ высокими шпильями и крестами на послѣднихъ. ²⁾

Къ числу построенныхъ въ XVII вѣкѣ и дошедшихъ до нашего времени относятся и двѣ церкви: Казанская и Введенская, находящіяся въ заштатномъ городѣ Илимскѣ Киренскаго уѣзда. ³⁾

Казанская церковь, по клировымъ вѣдомостямъ, построена въ 1679 году. Она состоитъ изъ невысокаго четырехугольнаго сруба, составляющаго восточную часть храма, къ которой примыкаетъ широкая и еще болѣе низкая западная трапеза. Восточный срубъ, возвышающійся надъ трапезою, и нѣсколько расширяющійся вверху покрытъ какъ и сама трапеза, двухскатною крышею. Въ верхней части срубъ переходитъ въ крышу бочкою, на ребрѣ которой поставлена луковичная главка на тонкой шейкѣ. Луковичная главка и шейка нарядно убраны чешуей. Боковыя части крыши, доходя до восточной стѣны сруба (алтаря), покрываютъ собою углы, образованные стѣнами алтаря и трапезы. Въ стѣнѣ трапезы, въ сѣверо-восточному углу, устроенъ входъ въ церковь (рис. 3, 9, 29 и 30). Очень интересно устройство алтаря этой церкви и ея иконостаса и помѣщенія собственно церкви, раздѣленнаго въ длину двумя перегородками изъ рамъ на три отдѣленія (рис. 18). Большой интересъ для знатока церковной старины представляютъ иконы церкви и ея утварь.

Введенская церковь, по свидѣтельству клировыхъ вѣдомостей, построена въ 1693 году. Она представляетъ изъ себя два поставленные рядомъ сруба, изъ которыхъ восточ-

¹⁾ Древнія церковныя грамоты В Сиб. края. архим. Мелетія стр. XII

²⁾ По свѣдѣніямъ Императорской Археологической Комиссіи, Киренская надвратная церковь устроена въ 1693 году. Въ 1758 году она была переустроена іеромонахомъ Веніаминомъ, а въ 1853 г. обновлена Киренскимъ купцомъ Марковымъ, въ воспоминаніе древности и въ признательность Императору Николаю, возведшему монастырь во второй классъ, и освящена во имя святителя Николая чудотворца. Съ начала 1860 г. г. служеніе въ этой церкви не производится, потому что, по ветхости, она опасна для молящихся и приходитъ въ разрушеніе; однако, она не разобрана, что опечалило бы все мѣстное и окрестное населеніе, такъ какъ она дорога, какъ воспоминаніе возстановленія города, и находится въ первоначальномъ положеніи». (См. извѣстія Имп. Археологической Комиссіи, вып. 50). По всей вѣроятности, настоящій свой обликъ Киренская Николаевская надвратная церковь сохраняетъ съ 1758 года. По словамъ о. протоіерея П. К. Кокоулина, кругомъ Киренской надвратной церкви, на высотѣ второго этажа, снаружи были устроены такія приспособленія, въ родѣ хоровъ, по которымъ, очевидно, можно было ходить кругомъ церкви, но теперь отъ этихъ приспособленій остались только слѣды.

³⁾ Объ илимскихъ церквяхъ см. слѣдующая литература: Статя священника М. Сизого. «Ирк. Епарх. Вѣдомости» за 1883 г. № 4. Н. В. Султановъ: Остатки Якутскаго острога и нѣкоторые другіе памятники деревяннаго зодчества въ Сибири. «Извѣстія Императорской Археологической Комиссіи», вып. 24. Спб. 1907 годъ. Описаніе памятниковъ русской архитектуры по Иркутской губерніи. «Извѣстія Имп. Археологической Комиссіи, вып. 50; Спб. 1913 г.» Ровинскій. «Между Леною и Ангарою». «Извѣстія Вост. Сиб. Отд. Геогр. Общества», 1871 г. ноябрь. Труды Ирк. Губернскаго Статистическаго Комитета, вып. IV 1868-69 г. (статья С. В. Попова) Извѣстія Церковно-историческаго и археологическаго Общества при Иркутской Духовной Семинаріи. «Иркутскія Епархіальныя Вѣдомости» за 1915 г. №№ 11 и 13

ный является болѣе высокимъ. Каждый изъ срубовъ въ отдѣльности покрытъ двухскатною крышею. На крышѣ восточнаго сруба поставленъ небольшой четверикъ, покрытый бочкою, которая повернута поперекъ главной оси зданія. На бочкѣ помѣщены двѣ обитыя чешуею луковичныя главки, символизирующія двухпрестольность храма. Съ западной стороны церкви, во всю ея ширину, устроена досчатая крытая галлерей, замѣняющая паперть (рисунки 8 и 10). Внутри церковь раздѣляется на три части: трапезу, собственно церковь и алтарь¹⁾.

Третья древняя Илимская церковь, Иоанно-Предтеченская, построена въ 1707 году и находится на такъ называемой заимкѣ, въ шести верстахъ отъ города, въ лѣсу. Церковь эта—однопредстольная и представляетъ изъ себя въ сущности обыкновенную избу, къ которой съ запада пристроены паперть и крыльцо. На крышѣ церкви поставленъ поперекъ ея небольшой четверикъ, увѣнчанный маленькой луковичною главкою на тонкой шеѣ. Шейка и самая главка опять-таки убраны чешуей. (рис. 7). Въ церкви сохраняются иконы интереснаго письма, а также предметы древней церковной утвари: деревянная крашеная дарохранительница съ нѣсколькими помѣщеніями, деревянные подсвѣчники и пр. (рис. 19).

Всѣ три описанныя выше Илимскія церкви относятся къ типу такъ называемыхъ *клятскихъ* храмовъ, и въ нѣкоторыхъ особенностяхъ ихъ построения и убранства, въ тѣхъ же, на примѣръ, бочечныхъ перекрытіяхъ, въ формѣ главъ, обиваемыхъ чешуей («лемехомъ»), можно усмотрѣть вліяніе излюбленныхъ мотивовъ стариннаго сѣвернорусскаго церковнаго зодчества.

Съ переходомъ въ XVIII вѣкъ, въ мѣстномъ церковномъ строительствѣ проявляются уже новыя вѣянія, новые вкусы и мотивы. Является стремленіе къ многоярусности и иногда многоглавію храмовъ. вмѣсто шатра и бочекъ строители прибѣгаютъ къ куполообразнымъ покрытіямъ храма и его отдѣльныхъ частей. Нѣкоторымъ исключеніемъ изъ этого правила служитъ, помимо описанной выше Илгинской церкви, Верхленская Богоявленская церковь, построенная въ 1718 году (рисунокъ 5). Здѣсь мы еще видимъ бочечныя украшенія, вѣнчающія храмъ. Богоявленская церковь г. Верхленска въ основѣ своей представляетъ изъ себя довольно высокій четверикъ. На этотъ четверикъ поставленъ другой, меньшихъ размѣровъ. На послѣднемъ покоятся двѣ крестовины, сложенные изъ восьми бочекъ и вѣнчающіяся главою. Съ востока и сѣвера къ основному четверику церкви примыкаетъ двухсрубный, восьмигранный алтарь. Южный срубъ алтаря украшенъ девятою бочкою, на которой укрѣплена на высокой шейкѣ вторая глава церкви. Третья глава находится надъ сѣвернымъ срубомъ алтаря,

¹⁾ По клировымъ вѣдомостямъ, Илимская Введенская церковь построена въ 1693 году. Между тѣмъ въ этой церкви имѣются у клиросовъ кресты, поставленные воеводою Змѣевымъ въ 1685 году. Поэтому приходится предполагать, что показанія клировыхъ вѣдомостей являются невѣрными, и церковь эта построена гораздо ранѣе 1693 года. Или же первоначальная Введенская церковь могла, на примѣръ, сгорѣть, и въ 1693 году была только возобновлена? Повидимому, какъ это думаетъ Султановъ, гораздо болѣе правъ Ровинскій, который относитъ основаніе церкви, хотя и безъ указанія источника, къ 1673 году и считаетъ ее самою древнею въ городѣ и стоящей въ предѣлахъ стараго острога. «Первоначально», говоритъ Ровинскій, «Илимскъ былъ построенъ выше по р. Илимѣ на одну версту, гдѣ теперь находится нѣсколько дворовъ и нѣтъ никакихъ признаковъ стараго острога, называемаго по преданію «верхнимъ», но есть церковь самая старая изъ существующихъ тамъ: именно отъ 1673 года, во имя Введения во храмъ. (См. Извѣстія Вост. Сиб. Отдѣла И. Р. Географическаго Общества, ноябрь, 1871 г.) Въ чертежѣ г. Илимска 1703 года Введенская церковь, дѣйствительно, показана за острогомъ, при чемъ помѣчено, что она находится на «Старомъ городищѣ». Нельзя при этомъ не отмѣтить, что Введенская церковь показана здѣсь, какъ трехглавая. (См. описаніе этого чертежа въ Обзорѣніи столбцовъ и книгъ Сибирскаго приказа» Н. Н. Оглоблина, части 1-ой, стр. 312). Изъ описанія этого чертежа можно узнать, что въ Илимскѣ въ 1703 году были: 1) пятиглавая соборная церковь (вѣроятно, первоначальная Спаская), находившаяся въ острогѣ; 2) возлѣ самаго острога «одноглавая часовня» (м. б. Казанская церковь); и 3) на старомъ городищѣ, трехглавая Введенская церковь. Указано на чертежѣ, кромѣ другихъ часовенъ, еще и «давнее строеніе крестъ». По другимъ даннымъ, Введенская церковь была построена въ 1675 году.

при чемъ постаментомъ для нея служить небольшой четверичекъ. Съ западной стороны основного четверика примыкаетъ трапеза, имѣющая меньшую высоту, чѣмъ четверикъ, и покрытая двухкатною крышею. Къ трапезѣ пристроена паперть, надъ которой возвышается колокольня съ шатровымъ верхомъ. Церковь—двухъэтажная. Нижний этажъ ея ничѣмъ не занятъ, хотя и приготовленъ къ устройству церкви.¹⁾

Оригинальную конструкцію имѣетъ вторая церковь г. Верхоленска, Воскресенская, построенная въ 1795 году, т. е. уже въ самомъ концѣ XVIII вѣка (рисунокъ 6). Церковь построена крестобразно, имѣетъ пять главъ. Центральная часть храма, въ видѣ четверика, нѣсколько возвышается надъ крестообразными отводами храма. Надъ этимъ четверикомъ располагается восьмигранное покрытие, переходящее въ восьмирикъ, надъ нимъ—такого же характера новое покрытие, но меньшихъ размѣровъ; надъ нимъ вновь возвышается восьмирикъ, покрытой шлемоподобнымъ постаментомъ для шейки главы. Малая четыре главы представляютъ изъ себя болѣе или менѣе точныя копіи съ большою. Церковь имѣетъ паперть, трапезу и три алтаря: два въ восточномъ срубѣ церкви, и одинъ между южною стѣною и правымъ клиросомъ. Въ церкви хранятся уцѣлѣвшіе отъ XVII столѣтія предметы церковнаго обихода.

Къ XVIII вѣку должны быть отнесены церкви, построенныя въ селахъ: Бирюльскомъ и Качугскомъ Верхоленскаго уѣзда, с Кривоцукомъ Куренскаго уѣзда и с. Зимѣ Балаганскаго уѣзда Иркутской губерніи (рис. 11, 12, 13 и 14).²⁾

Четверикъ, затѣмъ восьмирикъ и восьмигранный куполь—вотъ основные элементы постройки этихъ храмовъ, имѣющихъ почти всегда отдѣльныя колокольни, построенныя по одному шаблону. Эти элементы присущи и другимъ храмамъ, сохранившимся въ Иркутской губерніи отъ XVII-го вѣка: Кутуликскому (1766 г.), Евсеевскому (1786 г.), Идинскому (1752 г.), Кимильтейскому (1770 г.), Тулуновскому (1734 г.) и др.³⁾ Храмы эти неогда—двухъэтажные, при чемъ нижній этажъ часто служитъ помѣщеніемъ для сторожей или же устройства кладовыхъ. На высотѣ второго этажа иногда устраиваются вокругъ трехъ сторонъ церкви балконы съ перилами. Нерѣдко церкви огнибаются съ запада и сѣвера особыми крытыми террасами, сообщающимися съ внутренними частями храмовъ черезъ главную, иногда, помимо этого, и боковую двери, (смотри планъ Зиминской церкви) Нерѣдко также и устройство передъ входнымъ крыльцомъ храмовъ особыхъ навѣсовъ—бесѣдокъ. Всѣ эти церкви, поскольку онѣ хранятъ въ себѣ церковную утварь, перешедшую къ нимъ по наслѣдству отъ прежде существовавшихъ храмовъ, содержатъ много весьма интересныхъ въ церковно-археологическомъ отношеніи предметовъ.

Во многихъ церквахъ XVII и XVIII столѣтій сохранились слюдяныя окна, сшитыя изъ отдѣльныхъ кусковъ слюды. При этомъ обычно соблюдался узоръ, иногда очень красивый (рисун. 17). Образцы подобныхъ старинныхъ слюдяныхъ оконъ хранятся,

¹⁾ Судя по рисунку Верхоленской Богоявленской церкви, помѣщенному въ 50-мъ выпускѣ «Извѣстій Императорской Археологической комиссіи», церковь эта, благодаря ремонтамъ, въ настоящемъ видѣ отошла отъ той формы, которую она имѣла первоначально. Во первыхъ, вмѣсто маленькаго четверика она имѣла ранѣе восьмирикъ. Во-вторыхъ, церковь ранѣе огибала съ запада и сѣвера крытая галлерея съ перилами, находившаяся въ одной линіи съ сѣвернымъ срубомъ алтаря. Теперь этой галлереи не существуетъ. Въ третьихъ, колокольня стояла отдѣльно отъ церкви, оставшись, по видимому, еще отъ древняго Воскресенскаго собора г. Верхоленска Колокольня поставлена на церковь сравнительно не очень давно, въ 1900 году. Ремонты вообще сильно искажали первоначальныя формы старинныхъ церквей.

²⁾ Годъ постройки Бирюльской церкви намъ неизвѣстенъ. Качугская церковь построена въ 1784 г., Зиминская—въ 1760—70 г. г. Бирюльская церковь въ настоящее время сохраняется въ томъ видѣ, какъ это показано на рисункѣ. Остальныя двѣ церкви, насколько намъ извѣстно, разобраны и въ настоящее время не существуютъ. По клировымъ вѣдомостямъ, первоначальная Кривоцуцкая церковь была построена въ 1733 году и за ветхостью была разобрана въ 1852 году.

³⁾ См. снимки съ плановъ этихъ церквей въ 50-мъ выпускѣ «Извѣстій Имп. Археол. Комиссіи».

какъ предметы старины, между прочимъ, и въ нѣкоторыхъ Иркутскихъ храмахъ (рис. 20—22.).¹⁾

Какъ и въ сѣверно-русскихъ, въ мѣстныхъ старинныхъ церквахъ часто можно встрѣтить рѣзныя изъ дерева Св. Распятія и другія изображенія библейскихъ и евангельскихъ фигуръ (рисунки 23-28).²⁾

Если на основаніи всего изложеннаго можно притти къ тому заключенію, что церковное строительство въ мѣстномъ краѣ и въ Сибири вообще шло по тѣмъ же путямъ, по какимъ оно создавалось въ самобытной жизни великорусскаго сѣвера, то же самое придется сказать по отношенію къ другой категоріи памятниковъ деревяннаго зодчества въ Сибири: крѣпостныхъ военныхъ сооружений. Мы не ошибемся, если скажемъ, что остатки такихъ сооружений чрезвычайно рѣдки, что на всемъ пространствѣ Имперіи они сохранились въ Восточной Сибири: въ Якутской области и Иркутской губерніи, и нигдѣ болѣе.

Въ Якутскѣ сохраняются отъ XVII вѣка остатки «рубленого города» т. е. сравнительно сложнаго укрѣпленія, состоявшаго изъ крѣпостной стѣны и башенъ.

Въ городѣ же Илимскѣ и с. Братскомъ Иркутской губерніи сохраняются башни, уцѣлѣвшія отъ Илимскаго и Братскаго «остроговъ», которые представляли изъ себя тыновыя укрѣпленія, съ башнями по краямъ и серединѣ. Въ Илимскѣ сохранилась одна такая башня, въ с. Братскомъ двѣ.

Въ с. Бѣльскомъ Балаганскаго уѣзда сохранилась, наконецъ, *сторожевая* башня Бѣльскаго острога, представляя изъ себя также единственный въ своемъ родѣ памятникъ стариннаго крѣпостнаго зодчества.

Трудно установить, къ какому именно времени должны быть отнесены эти памятники старины, такъ какъ остроги сравнительно часто переносились съ одного мѣста на другое и, будучи, наконецъ, водворены на постоянное мѣсто, часто ремонтировались и перестраивались, пока не теряли своего военно-служебнаго значенія.³⁾

Время постройки двухъ сохранившихся до нашего времени башенъ Братскаго острога обычно относятъ къ 1654 году, т. е. ко времени, когда этотъ острогъ былъ перенесенъ на нижнюю протоку устья р. Оки, гдѣ находится въ данное время село Братско-острожное. Башни эти расположены по угламъ церковной ограды (рисунки 32, 33 и 35), имѣютъ до облама около 20 вѣнцовъ и въ обламѣ пять вѣнцовъ.⁴⁾ Стѣны ихъ срублены «съ остаткомъ» или въ «обло», т. е. безъ обрѣзки концовъ бревенъ. Крыши

¹⁾ Слюдяныя окна сохранились до нашего времени въ Киренской надвратной, Бирюльской, и Илимскихъ церквахъ. Въ Илимской Казанской церкви всѣхъ оконъ — 12, изъ нихъ шесть слюдяныхъ. Въ алтарѣ этой церкви, на восточной сторонѣ, имѣется небольшое оконце, закрывающееся деревянною дощечкою. Такое же небольшое оконце, со слюдяною рамою имѣется и въ сѣверномъ прирубѣ алтаря Илгинской Богоявленской церкви.

²⁾ Показанныя на рисункахъ 23, 25 и 28 скульптурныя фигуры хранятся въ особой амбарушкѣ при Чечуйской церкви (въ с. Чечуйскѣ Киренскаго уѣзда) сохранившихся, видимо, отъ древней церкви, современной острогу, и нынѣ уже не существующей. Относительно рисунка 26 мы скажемъ, что рѣзно изъ дерева изображеніе св. Вознесенія Христова хранится въ одной изъ часовенъ Киренскаго монастыря. По словамъ о прот. П. К. Кокоулина, въ правой, опущенной книзу рукѣ Спасителя, было, очевидно, знамя, съ какимъ обыкновенно изображается воскресшій Спаситель: пальцы руки сложены такъ, что между ними осталось отверстіе для древка знамени. Знамя это теперь утеряно. Рѣзныя изображенія, хранящіяся въ Н. Корелинскомъ храмѣ, изображаютъ Спасителя съ предстоящими передъ Нимъ Божьей Матерью и Иоанномъ Богословомъ.

³⁾ Въ качествѣ примѣра, укажемъ на Иркутскій острогъ, построенный въ 1661 г. Яковымъ Похабовымъ. Въ 1669 году этотъ острогъ былъ уже перестроенъ, въ 1693 году онъ превратился изъ тыноваго острога въ рубленый городъ. Въ 1706 году этотъ «городъ» сгорѣлъ, въ слѣдующемъ году построенъ вновь. Въ 1728 году крѣпость была снова перестроена. Въ 1732 г. башни крѣпости были сильно повреждены вѣтромъ, почему въ слѣдующемъ году ихъ пришлось поправлять. На протяженіи, такимъ образомъ, 72 хъ лѣтъ Иркутскому острогу пришлось мѣнять свою физиономію пять разъ (см. «Иркутскую Лѣтопись» и сборникъ «первое столѣтіе г. Иркутска»).

⁴⁾ Башни Братскаго острога, но ихъ высотѣ, почти вдвое меньше высокихъ башенъ «рубленыхъ городовъ» Якутска и Иркутска.

башенъ сдѣланы въ видѣ низкаго шатра и покрыты тесомъ, концы котораго, черезъ гесину, обрѣзаны въ видѣ копій. Башни снабжены выходными отверстіями, по одному сверху и снизу, соотвѣтственно ихъ дѣленію на два этажа. Имѣются отверстія и для бойницъ.

Въ Илимскѣ сохранилась одна крѣпостная проѣзжая башня, называемая Спасскою. Время постройки этой башни относится къ XVII вѣку; но болѣе или менѣе достовѣрныхъ свѣдѣній о точномъ времени ея постройки, за отсутствіемъ мѣстныхъ изслѣдованій, не имѣется. Башня имѣетъ до облама приблизительно 26 вѣнцовъ и 6 въ обламѣ. Стѣны срублены «въ лапу», т. е. съ обрѣзкою концовъ бревень. Крыша ея весьма пологая, на ней устроена дозорная вышка, съ небольшими наблюдательными окошками. Крыша вышки увѣнчана деревяннымъ двуглавымъ орломъ. По обѣимъ сторонамъ башни устроены крытые балконы, имѣвшіе въ свое время оборонительное значеніе. ¹⁾

Сохранившаяся до нашего времени «дозорная» или «сторожевая» башня въ с. Бѣльскомъ Балаганскаго уѣзда была построена, повидимому, въ началѣ XVIII-го столѣтія: точной даты о времени ея постройки опять-таки не имѣется. Стѣны у этой башни, какъ и у башенъ Братскаго острога, срублены въ «обло». Вокругъ ея вышки устроенъ сторожевой балконъ. По своимъ размѣрамъ Бѣльская башня меньше Якутскихъ, но значительно больше Братскихъ. Во многомъ она похожа на сторожевыя башни Якутскаго острога (рисунокъ 34).

Въ заключеніе нашего очерка, намъ остается сказать нѣсколько словъ о старинныхъ домахъ, которые можно встрѣтить то тутъ, то тамъ по Иркутской губерніи. Само собою разумѣется, возникновеніе подобныхъ домовъ не можетъ быть относимо къ глубокой старинѣ. Ихъ почтенный возрастъ можетъ быть опредѣляемъ столѣтіемъ или около этого. Старинные дома здѣсь прежде всего сравнительно высоки, срублены въ «обло» изъ крупнаго лѣса и имѣютъ двухскатную крышу, снабжены маленькими обыкновенными окнами, съ прибавленіемъ къ нимъ иногда и такъ называемыхъ «волоковыхъ». Внутри домъ часто дѣлится на двѣ половины, раздѣляемыя сѣнцами, къ которымъ ведетъ крыльцо. Архитектура такого дома проста и весьма незатѣлива. Признаки нѣкоторыхъ украшеній и убранства можно встрѣтить иногда только въ устройствѣ крыльца (рисунокъ 36). Заканчивая свой очеркъ, мы не можемъ не указать, что многіе изъ весьма древнихъ и единственныхъ въ своемъ родѣ памятниковъ мѣстнаго деревяннаго зодчества находятся въ самомъ печальномъ состояніи, постепенно рушатся и грозятъ исчезновеніемъ. ²⁾ Поэтому учрежденія, имѣющія для этого и силы и средства, да поспѣшатъ принять мѣры къ поддержанію этихъ памятниковъ старины.

И. Серебряниковъ.

¹⁾ Въ «Чертежной книгѣ Сибири» Семена Ремезова (на чертежѣ 16-мъ) «градъ Илимскъ» изображенъ въ видѣ острога, четырехугольнаго, съ тыновымъ укрѣпленіемъ и 8-ью башнями (4 по угламъ и 4 по срединѣ стѣнъ). Три проѣзжія башни расположены по срединѣ стѣнъ: сѣверной, южной и западной. Последняя башня и есть, повидимому, Спасская. Изъ этихъ восьми башенъ уцѣлѣло до 70-хъ годовъ прошлаго столѣтія всего три, а до настоящаго времени уже одна, Спасская, и та находится въ самомъ печальномъ состояніи (см. рисунокъ 31). Никольская башня Илимскаго острога сгорѣла въ 1905 году.

²⁾ По словамъ мѣстныхъ людей, Киренская надвратная церковь находится въ очень печальномъ положеніи. Крыша ея сгнила и пропускаетъ воду, которая ускоряетъ разрушеніе этого памятника старины. Красивыя слюдяныя окна ея во многихъ мѣстахъ продырявлены и, вывѣтриваясь, быстро разрушаются. Въ Илимской Казанской церкви большая часть иконъ отъ времени попортилась; нѣкоторыя иконы были попорчены отъ воды, протекавшей внутрь храма черезъ крышу. Илимскій Введенскій храмъ значительно осѣлъ на южную сторону. Крыша и ограда его чрезвычайно ветхи. Въ Илимской Іоанно-Предтеченской церкви многія иконы отъ времени совершенно почернѣли, крыши храма, галереи и ограда его очень ветхи и настоятельно требуютъ ремонта. Въ печальномъ состояніи находится и Илимская Спасская башня. Рушится постепенно и Илгинская Богоявленская церковь, въ особенности ея иконостасъ.

Замѣченные опечатки и недосмотры

Въ текстѣ къ рисункамъ:

№ рисунка.	Напечатано.	Слѣдуетъ читать.
5	Верхоленская Воскресенская.	Верхоленская Богоявленская.
6	Верхоленская Богоявленская.	Верхоленская Воскресенская.
7	церковь XVII вѣка.	церковь XVIII вѣка.
26	Рѣзное изъ дерева св. Распятіе. (Киренская надвратная церковь).	Рѣзное изъ дерева изображеніе св. Вознесенія. (Киренскій монастырь).
33	То же (съ обратной стороны).	Вторая башня Братскаго острога.
35	Вторая башня Братскаго острога.	Первая башня Братскаго острога (видъ съ юго-запада).

Опечатки въ текстѣ рисунковъ.

№ рисунка.	Напечатано.	Слѣдуетъ читать.
2.	Илимская.	Илгинская.
15.	Илимской.	Илгинской.
24.	Илимская.	Илгинская.
25.	Чечунское.	Чечуйское.



1. Киренская надвратная церковь
XVII вѣка. (Видъ съ улицы).



2. Илимская Богоявленская церковь
1731 года, находящаяся въ с. Знамен-
скомъ Верхоленскаго уѣзда.



3. Илимская Казанская церковь XVII в.
(Видъ съ сѣверо-востока).



4. Киренская надвратная церковь
XVII вѣка. (Видъ со двора).



5. Верховенская Воскресенская
церковь XVIII вѣка.



6. Верховенская Богоявленская
церковъ XVIII вѣка.



7. Илимская Иоанно-Предтеченская церковь XVII в.Ка.



8. Илимская Введенская церковь XVII вѣка.



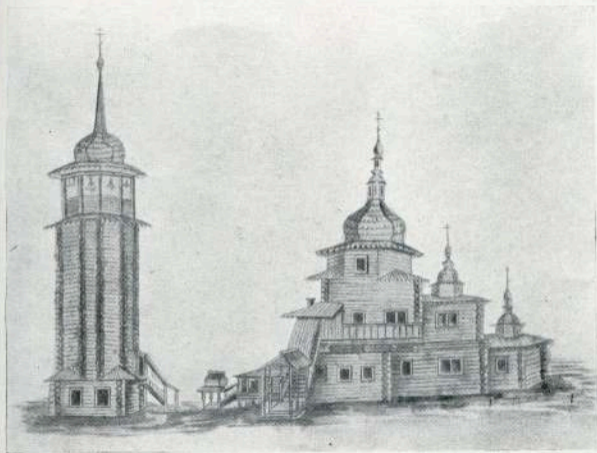
9. Илимская Казанская церковь XVII вѣка.
(Видъ съ востока).



10. Илимская Введенская церковь XVII вѣка.
(Видъ съ юго-запада).



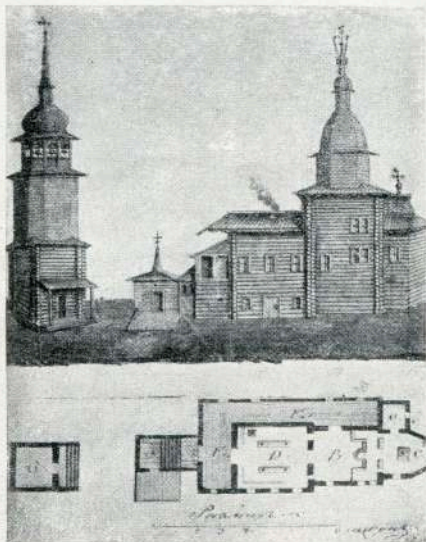
11. Бирюльская церковь, въ с. Бирюлькахъ Верхоленскаго уѣзда.



12. Церковь св. Иннокентія въ с. Кривоуцкомъ
Киренскаго уѣзда. (По рисунку, изъ коллекцій
В. Сиб. отдѣла И. Р. Географ. общества).



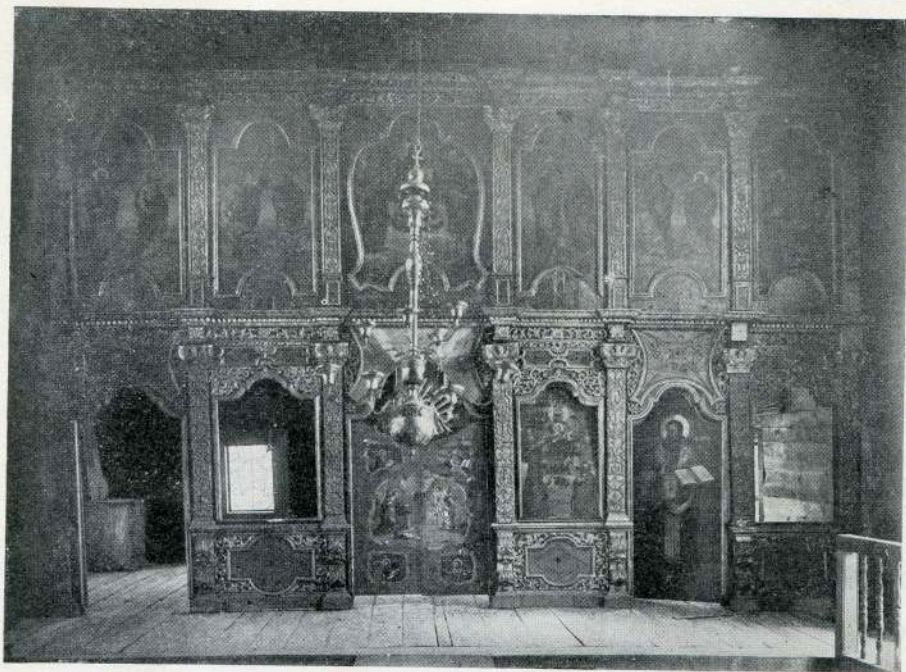
13. Церковъ въ с. Качугѣ Верхоленскаго уѣзда.
(По рисунку, изъ коллекцій В. Сиб. отдѣла
И. Р. Геогр. Общества).



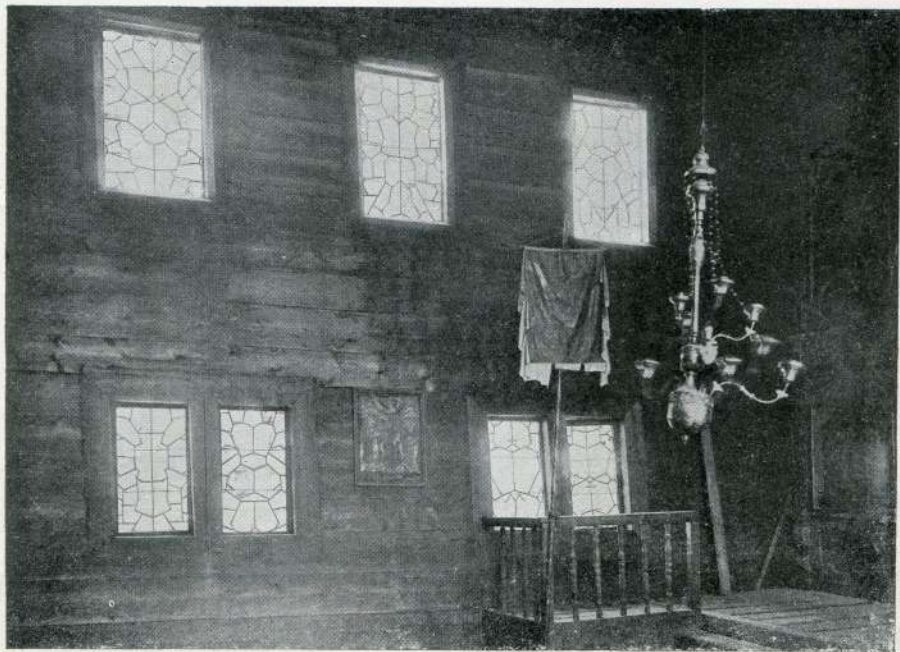
14. Планъ церкви въ с. Зимѣ
Балаганскаго уѣзда.



15. Планъ Илимской Богоявленской
церкви 1731 года.



16. Внутренній видъ (иконостась) Киренской надвратной церкви.



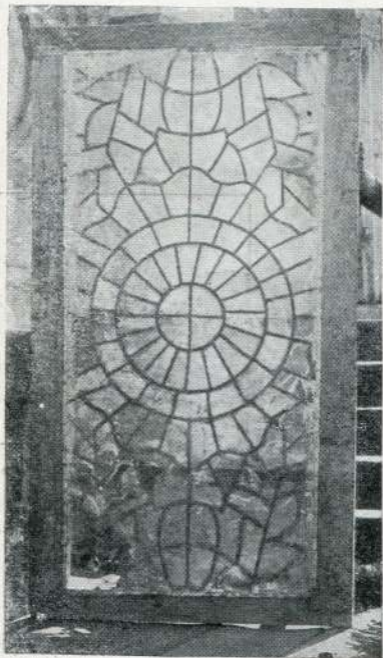
17. Внутренній Киренської надвратної церкви. (Южня сторона).

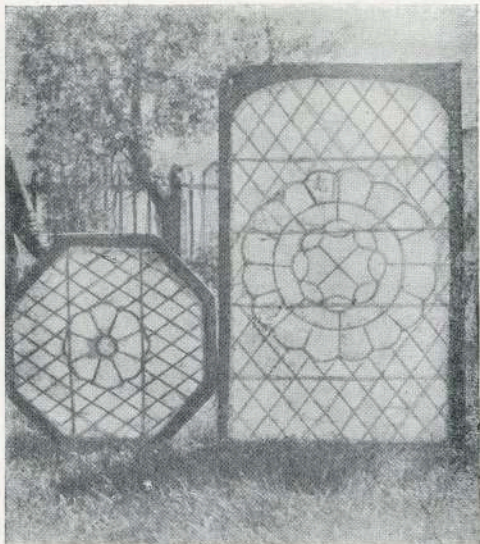


18. Внутренний вид Илимской Казанской церкви.

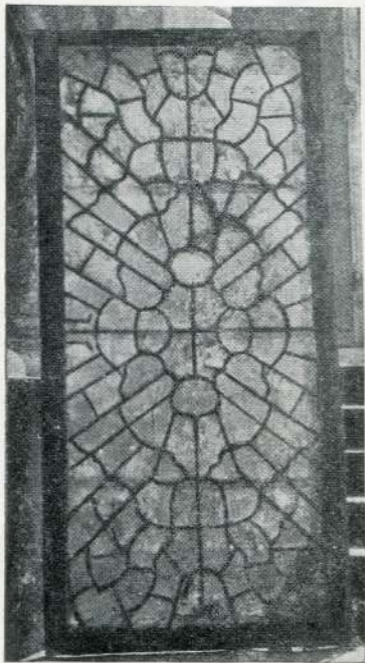


19. Икона и древняя церковная утварь из Илимской Иоанно Предтеченской церкви.



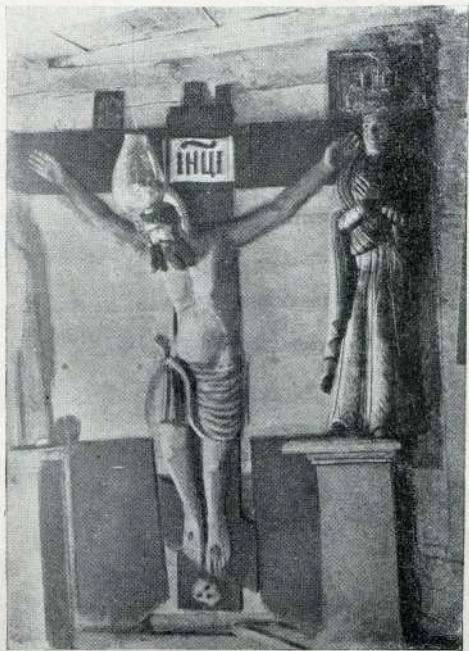


21. Старинныя металлическія рамы со
слудою. (20 и 22. хранятся въ Кресто-
воздвиженской церкви, а 21 въ Бого-
явленскомъ соборѣ г. Иркутска).





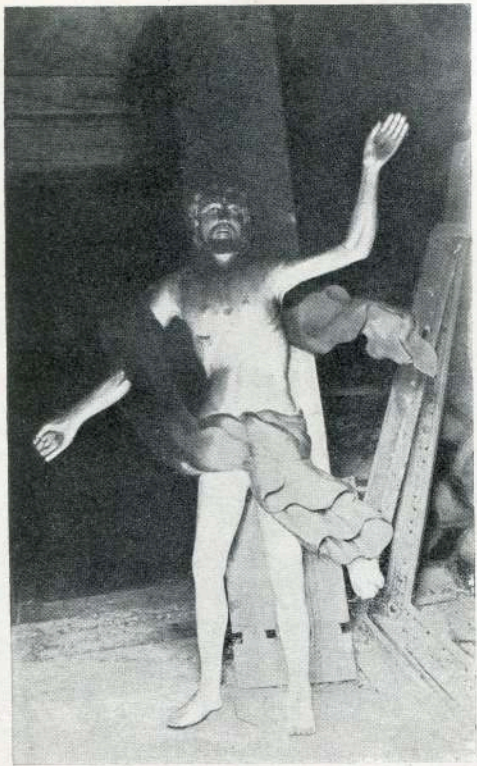
23. Рѣзная изъ дерева фигура.
(с. Чечуйское Киренскаго уѣзда).



24 Рѣзное изъ дерева св. Распяtie.
(Илимская Богоявленская церковь).



25. Рѣзная изъ дерева фигура.
(с. Чечунское Киренскаго уѣзда).



26. Рѣзное изъ дерева св. Распятіе.
(Киренская надвратная церковъ).



27. Рѣзное изъ дерева св. Распятіе.
(с. Н. Корелинское Киренскаго уѣзда.
Михайлово-Архангельская церковь).



28. Рѣзная изъ дерева фигура. (с. Чечуйское
Киренского уѣзда).



29. Илимская Казанская церковь и Спасская башня XVII вѣка. (Съ западной стороны).



30. То же. (Съ восточной стороны).



31. Илимская Спасская башня. (Снимокъ 1914 года).



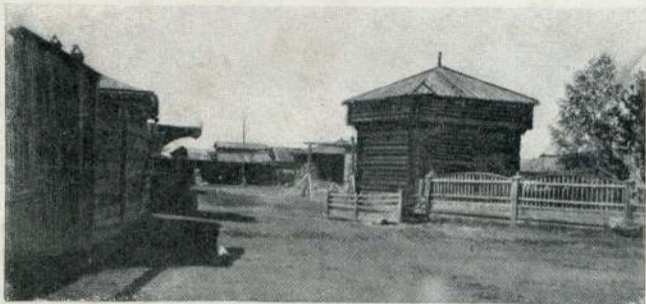
22. Башня Братского острога XVII вѣка. (Видъ съ сѣверо-запада).



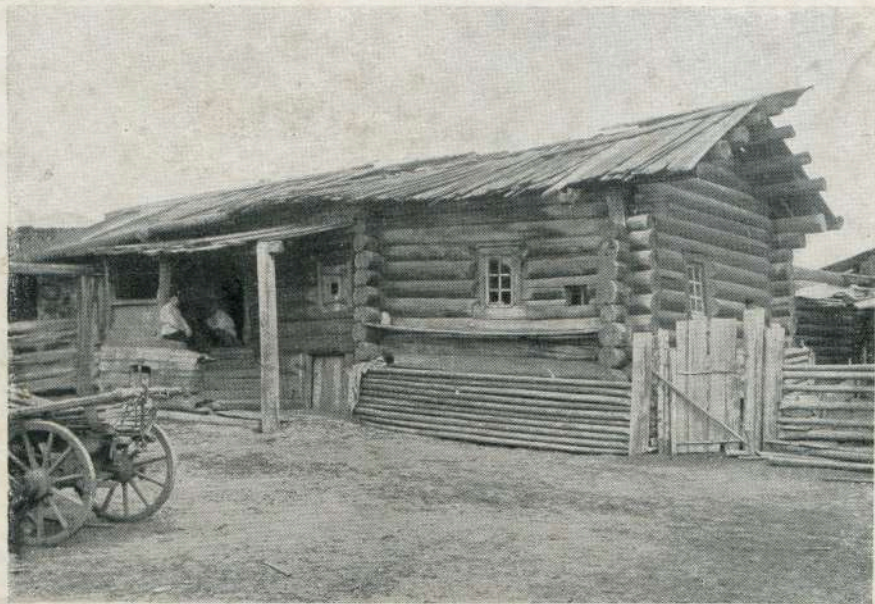
33. То же (съ обратной стороны).



34. Башня въ с. Бѣльскомъ
Балаганскаго уѣзда. (По рисунку
художника г. Скорнякова).



35. Вторая башня Братского острога.



36. Старинный домъ въ с. Мальтѣ Иркутскаго уѣзда.